

EVALUACIÓN FINAL DEL  
**PROGRAMA DE  
ACCIÓN SOCIAL  
(PAS)**

2016-2019

- RESUMEN EJECUTIVO -



**Título:** Evaluación final del Programa del Acción Social (PAS). Resumen ejecutivo

© Educo

**Depósito legal:** B 7075-2020

*Se permite la reproducción total o parcial de esta obra por medio o procedimiento siempre que se mencione la fuente y se haga sin fines comerciales.*

**Primera edición:** enero 2020

**Redacción:** Pedro Surja y Nerea Lopetegui de [ECODE](#), Estudio de cooperación al desarrollo.

**Con la colaboración de:** Montse Bobés, Macarena Céspedes, Yolanda Cuello, Pepa Domingo, Clarisa Giamello, Montse Gómez, Elisenda González, Sonia Muñoz y Víctor Ruibal.

**Corrección:** Christine Antunes

**Diseño editorial y maquetación:** Anaïs López y Elena Martí

Con la colaboración y agradecimiento a todas las personas educadoras, niñas, niños y adolescentes y sus familias de las 46 entidades participantes del Programa de Acción Social de Educo que están relacionadas al final de este documento.

Agradecemos a todo el equipo de Educo que ha colaborado y facilitado todas las gestiones para poder desarrollar el Programa con eficiencia y rigor.

**Fotografías:** Entidades, Shutterstock

# Índice

---

<b>Acrónimos</b>	<b>5</b>
<b>Presentación</b>	<b>6</b>
<b>Educo y el PAS</b>	<b>8</b>
<b>Objetivos y alcance de la evaluación</b>	<b>9</b>
<b>Metodología y herramientas empleadas</b>	<b>10</b>
<b>Teoría del cambio en el PAS</b>	<b>11</b>
<b>Análisis del alcance del PAS</b>	<b>12</b>
<b>Impacto global del PAS</b>	<b>13</b>
<b>Casos especialmente exitosos en el PAS</b>	<b>14</b>
<b>Conclusiones</b>	<b>16</b>
<b>Lecciones aprendidas</b>	<b>18</b>
<b>Entidades participantes</b>	<b>20</b>
<b>Documentación consultada</b>	<b>22</b>



## Acrónimos

---

- **AECID:** Agencia Española de Cooperación Internacional para el Desarrollo
- **CDN:** Convención sobre los Derechos del Niño/a
- **EBD:** Enfoque Basado en Derechos
- **EDN:** Enfoque de Derechos de la Niñez
- **EF:** Educación Formal
- **EML:** Enfoque de Marco Lógico
- **ENF:** Educación No Formal
- **EI:** Educación Informal
- **LDB:** Línea de Base
- **ML:** Marco Lógico
- **NNA:** Niñas, Niños y Adolescentes
- **OE:** Objetivo Específico
- **OG:** Objetivo General
- **PAS:** Programa de Acción Social (de Educo)
- **PEI:** Proyecto Educativo Individualizado
- **SIBI:** Sistema Indicadores de Bienestar de la Infancia (de Unicef)
- **SROI:** Retorno Social de Inversión (por sus siglas en inglés)
- **TdR:** Términos de Referencia

## Presentación

---

Hace más de 8 años Educo hizo una apuesta importante. En el momento más duro de la crisis económica, decidimos no duplicar esfuerzos sino unirnos, colaborar y multiplicar fuerzas. ¿Cómo? Trabajando con entidades sociales de arraigo comunitario y barrial, con un conocimiento profundo de la realidad de sus participantes y con un personal dedicado en cuerpo y alma a sus proyectos. Así iniciaba lo que más tarde se llamaría Programa de Acción Social (PAS) y que, con los años, fue evolucionando hasta convertirse en un laboratorio social de aprendizaje, discusión, construcción conjunta y generación de red.

Este informe analiza los éxitos, logros y aprendizajes de la última fase del PAS, de 2016 a 2019. Un PAS conformado por 46 entidades sociales de todo el territorio español además de Educo. Un programa que hizo énfasis en el Enfoque de Derechos de la Niñez como motor de nuestra actuación y en el que la protección integral de la infancia y su participación han sido ejes transversales.

Trabajar con y para la infancia tiene implicaciones enormes en cómo hacemos las cosas y cómo nos organizamos. Su protección y la defensa de sus derechos cobran una importancia vital y absolutamente necesaria. Saber escucharlos, saber entenderlos y dialogar con niñas y niños es el primer paso para poder protegerlos, pero también lo es tener estándares de protección en las entidades y políticas comprensibles y aplicables. Proteger a la infancia pasa por dotar de mecanismos de protección a nuestras entidades y por un compromiso fuerte de todos y cada uno de nosotros. Por todo ello, nos sentimos orgullosos del trabajo realizado en estos años con las entidades del PAS. Juntas elaboramos [un manifiesto sobre la protección de la infancia](#) que convertimos en la bandera de nuestras acciones. Hemos trabajado conjuntamente para apoyarles en la elaboración de sus políticas de protección y en la implementación de las mismas. Ahora, más que nunca, podemos considerarnos como entidades protectoras de la infancia, por lo que hacemos, por cómo lo hacemos y por los valores y políticas que nos rigen.

Pero no solo hemos profundizado en protección, hemos experimentado y nos hemos abierto a nuevas formas de trabajar, hemos generado un auténtico laboratorio social mediante el cual hemos buscado soluciones a problemas comunes, compartido conocimientos a través de programas de mentoría e impulsado una nueva forma de entender las artes, la parentalidad positiva, así como puesto a la infancia en el lugar que le corresponde, es decir, en el centro de todas nuestras acciones.

Por otra parte, hemos evaluado y, más importante aún, hemos aprendido a evaluar y averiguado la importancia vital que tiene si queremos realmente medir nuestro impacto. Por eso, desde el principio se decidió realizar una línea de base que nos permitiese poder medir el impacto, rendir cuentas y profundizar en nuestra apuesta por la mejora continua de nuestras acciones.

Hemos visto y aceptado nuestros errores y carencias, pero también hemos intentado aprender de ellos. Estos años nos han servido para conocer mejor la realidad de las personas con y para las que trabajamos y así generar nuestra teoría de cambio social, la de Educo y, muy probablemente la de todas las entidades.

Nada de esto hubiese sido posible sin el compromiso, entrega, trabajo y ganas de aprender de las 46 entidades del PAS, de los casi 9.000 niñas y niños participantes en los proyectos, de los colegios y familias que nos han ayudado a seguir mejorando nuestro trabajo.

El PAS llega a su fin con muchos y variados aprendizajes y éxitos que nos ayudarán a poner en marcha nuevos programas. El final del PAS supone un nuevo comienzo tanto para las entidades como para Educo, así como la posibilidad de crear una red de entidades con objetivos comunes para seguir unidas y vinculadas.

Este informe recoge todas estas experiencias, analiza las buenas prácticas y construye sobre las demás experiencias. Es un relato sobre una forma diferente de pensar y hacer la acción social por lo que os invito a leerlo y a profundizar en él para entender el significado de lo que el PAS ha sido para todas nosotras y el impacto que juntas hemos conseguido sobre el bienestar de la infancia.

**Macarena Céspedes**

**Directora Educo – España**



## Educo y el PAS

---

Somos una ONG de cooperación global para el desarrollo y acción humanitaria que actúa desde hace más de 25 años a favor de la infancia y en defensa de sus derechos, en especial el derecho a recibir una educación equitativa y de calidad.

Trabajamos en España y en países de África, América y Asia, mediante proyectos sociales en los que participan cerca de 820.000 niños y niñas para promover sociedades justas y equitativas que garanticen sus derechos y bienestar.

Deseamos un mundo en el que todos los niños y niñas disfruten plenamente de sus derechos y de una vida digna.

Formamos parte de ChildFund Alliance, una de las principales coaliciones internacionales de ONG centrada en la protección de la infancia y presente en los cinco continentes.

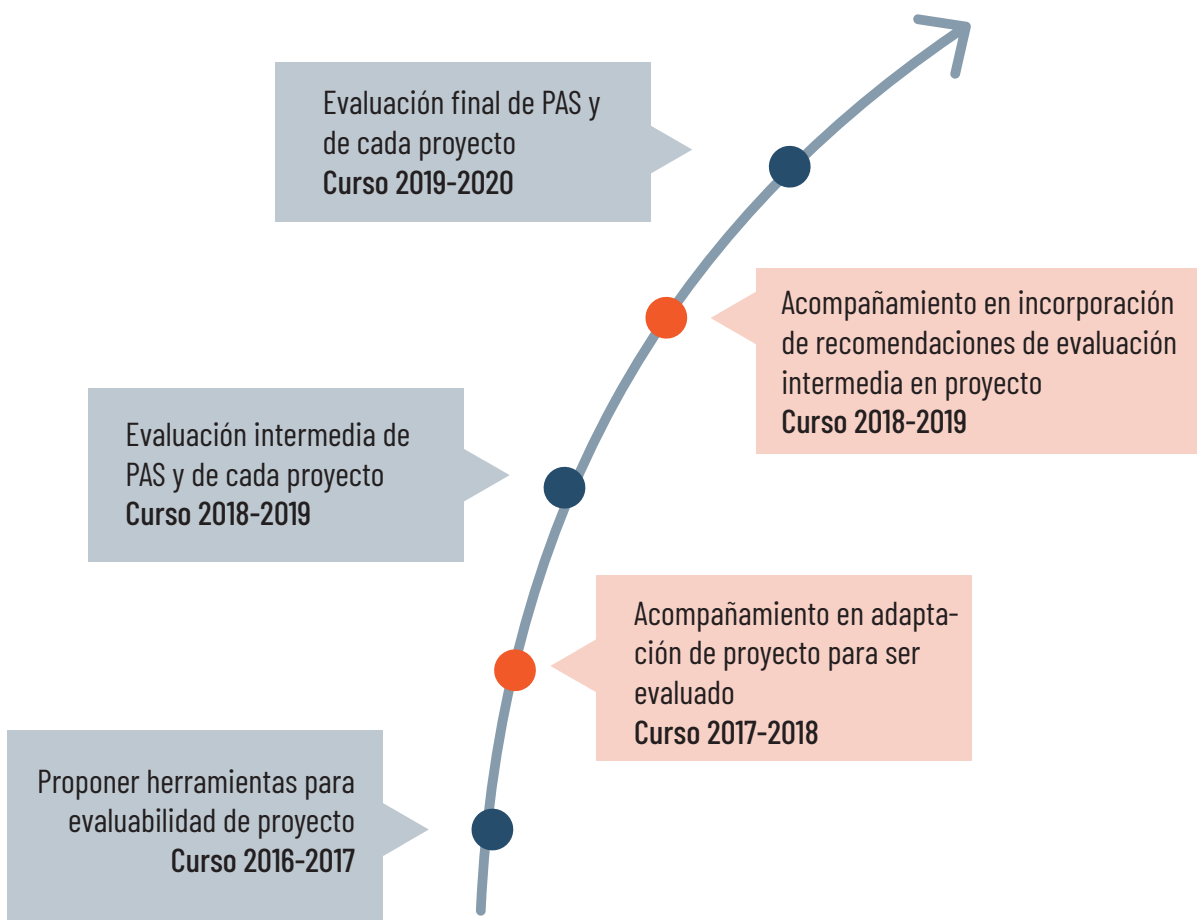
En 2011 crea en España el Programa de Acción Social (PAS) con el objetivo de apoyar a entidades sociales de ámbito local que trabajan con infancia y adolescencia en situación de vulnerabilidad. La edición del PAS evaluada en este informe, entre 2016 y 2019, centra su trabajo en la apuesta por una Educación de calidad y equitativa, la Protección y Bienestar y la Participación y Gobernanza de las niñas, niños y adolescentes participantes en las entidades del PAS, así como la consolidación de alianzas estratégicas con y entre las 46 entidades que participan en el programa a lo largo del territorio español. Se pone el foco especialmente en la infancia que se encuentran en situación de vulnerabilidad y/o exclusión social y que participan en estas entidades sociales.

Para más información consulta el [informe completo](#).



## Objetivos y alcance de la evaluación

La presente evaluación forma parte de un proceso más amplio, impulsado por Educo, en el que se pretendía sistematizar los logros del PAS, validar su lógica, actividades e implementación, así como hacer ajustes según las necesidades. Se ha evaluado tanto cada uno de los 46 proyectos ejecutados por parte de las entidades sociales participantes en el PAS, como el diseño y los objetivos comunes del propio PAS de Educo en su conjunto. El presente informe de evaluación final se ha centrado principalmente en el impacto o transformación social. Adicionalmente, se pretendía reforzar la rendición de cuentas a todos los actores involucrados. Se planteó, además, como un objetivo añadido la formación y acompañamiento a las 46 entidades y a Educo, para generar y desarrollar las metodologías de evaluación necesarias. La evaluación del PAS se diseñó como un proceso integral de acompañamiento estructurado en varias fases:



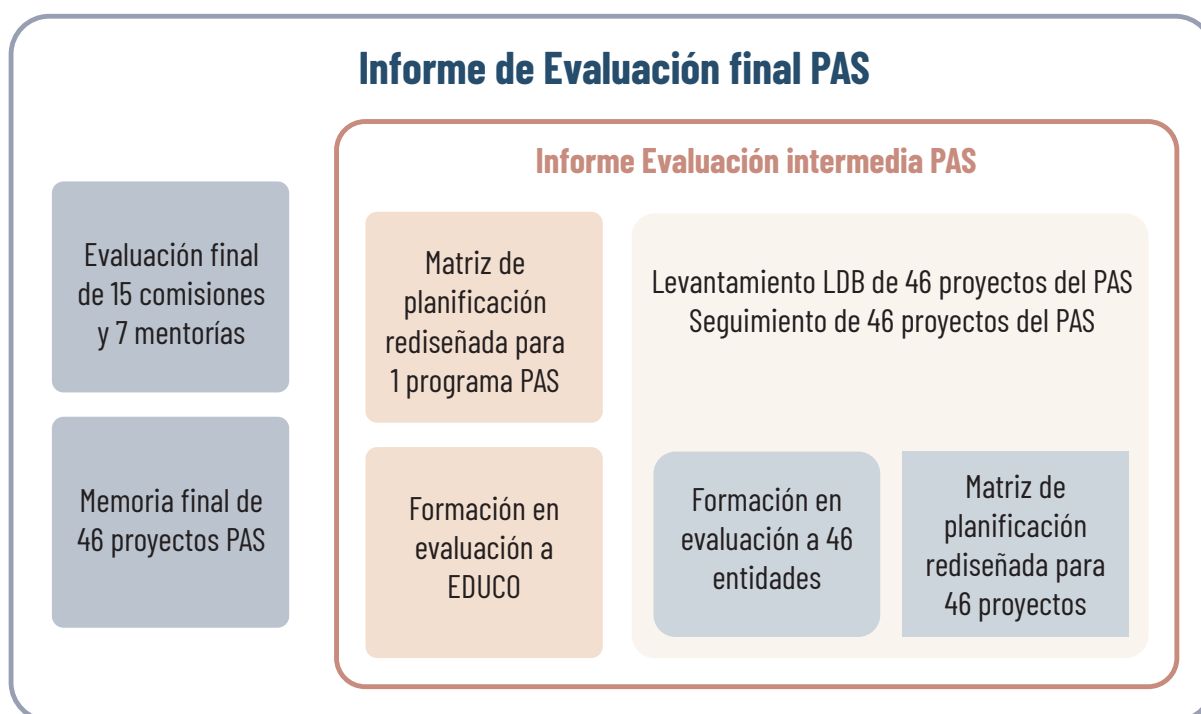
## Metodología y herramientas empleadas

La evaluación ha sido realizada con el apoyo de un equipo de facilitadores/as externo de la consultora social ECODE, las cuales han guiado y apoyado a los equipos de Educo y a las entidades implicadas durante todo el proceso. A fin de reforzar la mirada externa y la credibilidad de los resultados, se ha promovido siempre un enfoque altamente participativo, habiéndose implicado total y directamente Educo y las entidades socias en todas las fases. Dado el enfoque y el sector de actividad abordado, el respeto y promoción de los derechos de la infancia y su participación en todo el proceso ha sido un pilar básico de la presente evaluación.

Aunque sea el foco de este informe final, no se ha querido restringir la evaluación del PAS (y sus 46 proyectos) al criterio de impacto, ya que ello podría limitar el alcance y la potencialidad que supone un proceso de evaluación ambicioso como el que se planteó por Educo. Por ello, se amplió el alcance de la evaluación prevista, tanto para el PAS como para los 46 proyectos apoyados, incorporando, también, los criterios de pertinencia / coherencia, eficacia, eficiencia y sostenibilidad (estos últimos abordados sobre todo en la evaluación intermedia). El considerar también dichos criterios ha dado lugar a una evaluación más comprehensiva, enriquecedora y útil para Educo y sus socias.

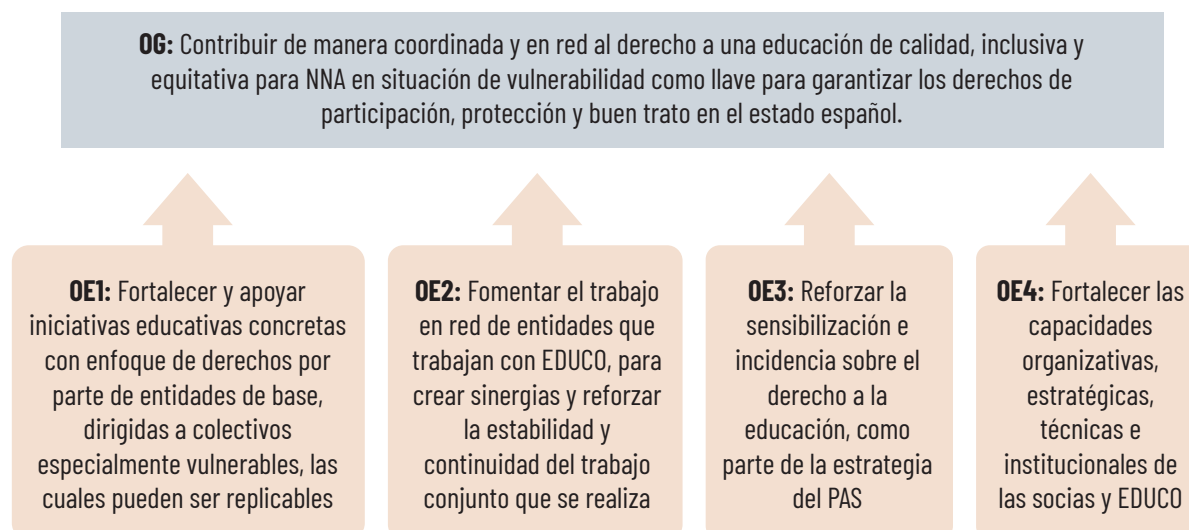
<p><b>Pertinencia, Coherencia y Diseño</b></p>	<ul style="list-style-type: none"> <li>▪ Se corresponde el PAS y los 46 proyectos con las prioridades sentidas por NNA, sus familias y otros actores clave?</li> <li>▪ ¿Se alinea el PAS y los 46 proyectos con las principales políticas y planes internacionales, nacionales y locales de protección de derechos de la infancia?</li> <li>▪ ¿Se han aprovechado las ventajas comparativas y valor añadido de EDUCO y sus socias en los proyectos?</li> <li>▪ ¿Es coherente el diseño, objetivos e indicadores del PAS y los 46 proyectos entre sí, tendiendo a objetivos comunes?</li> </ul>
<p><b>Eficiencia</b></p>	<ul style="list-style-type: none"> <li>▪ ¿Es razonable la asignación de recursos para los objetivos y resultados previstos en el PAS y cada uno de los 46 proyectos?</li> <li>▪ ¿Existen procedimientos claros y conocidos por EDUCO y sus socias?</li> <li>▪ ¿Se están cumpliendo los plazos y presupuestos previstos? ¿Por qué hay desviaciones, en caso de existir?</li> </ul>
<p><b>Eficacia</b></p>	<ul style="list-style-type: none"> <li>▪ ¿Se han cumplido los resultados y objetivos específicos (inmediatos) del PAS y de los 46 proyectos?</li> <li>▪ ¿Ha habido algún otro resultado no previsto?</li> </ul>
<p><b>Impacto</b></p>	<ul style="list-style-type: none"> <li>▪ ¿Se ha contribuido a alcanzar el objetivo general (último) del PAS y de los 46 proyectos?</li> <li>▪ ¿Existen otros impactos (económicos, sociales, políticos, etc.) a los que el PAS y los 46 proyectos estén contribuyendo?</li> <li>▪ ¿Podrían derivarse algunos impactos negativos colaterales como consecuencia directa o indirecta del PAS y sus proyectos?</li> </ul>
<p><b>Sostenibilidad</b></p>	<ul style="list-style-type: none"> <li>▪ ¿Hasta qué punto los logros del PAS y sus proyectos son auto-sostenibles económicamente?</li> <li>▪ ¿Hasta qué punto NNA, sus familias y otros actores clave se están apropiando y haciendo suyos los logros del PAS y sus proyectos?</li> <li>▪ ¿Existen suficientes políticas de apoyo por parte de los titulares de obligaciones (autoridades públicas responsables de derechos de NNA) como para asegurar la continuidad del PAS y sus proyectos?</li> </ul>

Para el informe de evaluación final del PAS y sus 46 proyectos se ha manejado un conjunto de fuentes, herramientas y evidencias, tanto generadas de forma regular durante la gestión y monitoreo habitual de los mismos, como expresa y específicamente elaboradas para la evaluación.



## Teoría del cambio en el PAS

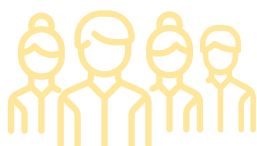
**Inicialmente**, Educo decidió establecer los **Objetivos Específicos (OE) del PAS en base a cada uno de los titulares** (derechos, obligaciones y responsabilidades). Sin embargo, durante la evaluación intermedia **se decidió redefinir los OE en función de los diferentes componentes incluidos en el PAS**, tal y como se recoge en el gráfico siguiente



## Análisis del alcance del PAS



**8.676 NNA** participantes



**4.088 familias**  
involucradas

**817 docentes**  
colaborando



**47 entidades**  
socias

**742 monitoras**  
y monitores implicados

**2.465 voluntarias y voluntarios**



**349 centros de**  
educación formal  
fortalecidos

**295 centros de**  
educación no formal  
apoyados

**16 comunidades autónomas** cubiertas



**105€ invertidos por**  
niño, niña  
y adolescente al año

**2,7 millones**  
invertidos por  
Educo

**9,5 millones** ejecutados en total

## Impacto global del PAS

ASPECTO	INDICADOR / META PREVISTA	LOGRO ALCANZADO	Valoración
<b>Políticas y estrategias de infancia</b>	<ul style="list-style-type: none"> <li>Se hacen aportes al Pacto por la Educación</li> <li>El programa base de Educo en España incorpora aprendizajes e iniciativas del PAS 2016-2019</li> <li>Se han difundido modelos exitosos generados en el PAS en diferentes redes locales, regionales y estatales</li> </ul>	<ul style="list-style-type: none"> <li>Sólo 28% de entidades creen que el PAS ha logrado aportes concretos al Pacto por Educación</li> <li>Se han incorporado importantes aprendizajes del PAS en el nuevo programa de infancia 2019-2024 de Educo en España</li> <li>El 85% de entidades considera que el PAS ha contribuido a generar y difundir modelos exitosos</li> </ul>	  
<b>Protección, participación e inclusión de NNA</b>	<ul style="list-style-type: none"> <li>Mejora significativa en la percepción de estos aspectos por parte de los diferentes grupos participantes en cada proyecto apoyado por el PAS</li> </ul>	<ul style="list-style-type: none"> <li>Reducción del 10% en el nivel de conflictividad percibida por NNA y resto de grupos del PAS</li> <li>Aumento del 10% en el grado de participación de NNA según estos y otros grupos del PAS</li> <li>Aumento del 6% en iniciativas inclusivas en marco PAS</li> </ul>	  
<b>Mejora de capacidades de NNA y otros grupos del PAS</b>	<ul style="list-style-type: none"> <li>Mejora significativa en la percepción de estos aspectos por parte de los diferentes grupos participantes en cada proyecto apoyado por el PAS</li> </ul>	<ul style="list-style-type: none"> <li>Mejora del 10-15% en nivel de competencias de NNA participantes en el PAS</li> <li>Incremento del 10% en el acceso a recursos sobre NNA</li> <li>Mejora del 6-10% en habilidades de madres/padres y su participación en protección y cuidado de NNA</li> <li>Mejora 7-8% en desempeño y capacidades de educadores, responsables y entidad del PAS</li> </ul>	   
<b>Fortalecimiento de redes</b>	<ul style="list-style-type: none"> <li>90% de las entidades cree que se ha reforzado trabajo en red</li> <li>15 iniciativas/comisiones de reflexión y debate apoyadas</li> <li>65% evalúa que la plataforma creada ha sido positiva</li> <li>40% evalúan que las herramientas han funcionado bien</li> <li>9 propuestas conjuntas generadas en el marco de la red</li> <li>La Red es reconocida por grupos de interés clave</li> <li>Reuniones con entidades del PAS para profundizar sobre el futuro como red</li> </ul>	<ul style="list-style-type: none"> <li>98% entidades creen que se ha reforzado trabajo red</li> <li>15 comisiones creadas, con 4-5 entidades implicadas en cada una y un 70% considerándolas útiles</li> <li>76% entidades valoran positivamente la plataforma y 96% los encuentros presenciales; menor valoración para algunas herramientas como Agora</li> <li>9 propuestas generadas (LDB, reflexión y 7 comisiones)</li> <li>Sólo 30% entidades cree que la Red es bien conocida</li> <li>Comisión de Reflexión (del Sueño al Diseño) creada y conclusiones elaboradas sobre el futuro de la red</li> </ul>	     
<b>Sensibilización e incidencia</b>	<ul style="list-style-type: none"> <li>50% de las entidades consideran sensibilización e incidencia como estrategia clave y la recogen en sus planes estratégicos</li> <li>Educo promueve y/o participa en iniciativas conjuntas de sensibilización /incidencia como parte del PAS</li> <li>50% de entidades / personas meta de las acciones de sensibilización han oído sobre las mismas</li> </ul>	<ul style="list-style-type: none"> <li>98% de entidades consideran que el PAS ha contribuido a fortalecer sensibilización e incidencia</li> <li>Educo ha promovido iniciativas conjuntas (i.e. Érase una Voz, Manifiesto por BT a la infancia en España)</li> <li>90% entidades PAS han realizado réplicas de sensibilización (pero no hay datos sobre su alcance)</li> </ul>	  
<b>Fortalecimiento de entidades participantes</b>	<ul style="list-style-type: none"> <li>90% de las entidades del PAS y Educo, consideran que sus capacidades se han fortalecido</li> <li>Mayoría de entidades participantes en las mentorías tiene una valoración positiva de las mismas</li> <li>1 mentoría sistematizada por parte de Educo</li> <li>80% de entidades realizan evaluaciones internas</li> <li>13 encuentros de comisiones en alguna de las entidades participantes con espacios de formación y reflexión</li> <li>2 cursos de formación presencial impulsados por comisiones para el resto de las entidades.</li> </ul>	<ul style="list-style-type: none"> <li>98% de entidades consideran que sus capacidades se han fortalecido (78% de ellas mucho / bastante)</li> <li>75% de las 14 entidades participantes en mentorías consideran que estas han sido útiles</li> <li>1 mentoría (i.e. arte como inclusión) protocolizada</li> <li>85% entidades realizan evaluaciones internas</li> <li>3x15 encuentros presenciales de comisiones; 96% de entidades valoran como útiles los encuentros anuales</li> <li>2 cursos de formación realizados; 61% consideran útil la evaluación, aunque algunas entidades han manifestado limitaciones y dificultades (i.e. LDB)</li> </ul>	     

## Casos especialmente exitosos en el PAS

### NNA COMO CIUDADANOS DE PLENO DERECHO

- Participación de NNA en presupuestos participativos en A Coruña (PORTAS ABERTAS, VIRAVENTOS)
- Participación de NNA en plenos y comisiones municipales en Madrid (CIUDAD JOVEN)
- Participación de NNA en gestión urbanística (Sentir mi barrio, FARRAH)

### PARTICIPACIÓN Y AUTOGESTIÓN POR NNA

- Espacio de ocio activo autogestionado por los y las adolescentes (Apdri +12 Night, FARRAH)
- Consejo de Infancia, para participación infantil en la asociación (LA TORRE DE HORTALEZA)
- Adolescentes como dinamizadores de barrio (Espai Dret, CASAL L'AMIC)

### INCIDENCIA Y LOGROS EN POLÍTICAS DE INFANCIA

- Protocolo local de atención a la infancia y adolescencia en situación de riesgo de la ciudad de Sant Boi (MARIANAO)
- Plataforma de Infancia y participación en el borrador de la Ley de la Infancia y Adolescencia en la Comunidad Valenciana (INICIATIVES SOLIDARIES)
- Alegaciones a propuestas de ordenanza municipal para ayudas sociales y de emergencia, discriminando a familias inmigrantes (MÁLAGA ACOGE)



### ESPACIOS PROTECTORES Y CÁLIDOS PARA NNA

- Espacio seguro e íntimo, de ocio y reflexión para NNA (La sala de los valientes, JUAN SOÑADOR)
- Círculos preventivos y restaurativos para prevenir y afrontar violencia en aulas (LANTXOTEGI)
- Proyecto Agentes de Buen Trato, participación de NNA y mejora de la convivencia, mediante mediación y resolución de conflictos (BARRÓ)
- Talleres de Buen Trato con NNA, familias, y agentes socioeducativos (Campaña Buentratarte, BIDEGINTZA)

### IMPLICACIÓN DE LA COMUNIDAD EN APOYO DE NNA

- Mejora de la convivencia escolar, con mayor participación de las familias en centros escolares y otros entornos de NNA (Creando Comunidad, MAR DE NIEBLA)
- Implicación de toda la comunidad en apoyo de NNA (ENTRE AMIGOS)

## DEPORTE COMO HERRAMIENTA DE INCLUSIÓN

- Inclusión social de NNA a través de práctica de actividades deportivas en el club deportivo del San Roque (Escuela Social, GREC)
- Baloncesto como método de inclusión social (LA TORRE DE HORTALEZA)



## SOBRE EL ARTE COMO VÍA PARA MEJORAR CAPACIDADES

- Mentoría para promover el uso de las artes como vía de desarrollo de competencias y educación de NNA (Educarts, XAMFRÁ)
- Iniciativas de inclusión social por medio de acciones de carácter artístico y audiovisual (MARGOTU y EL ARCA).

## NNA EN CONTEXTOS ESPECIALMENTE VULNERABLES

- Iniciativa de inclusión de NNA de familias inmigrantes (Mi patio es un arco iris, SEVILLA ACOGE)
- Desarrollo socioeducativo integral de NNA en ámbito rural y su entorno, reduciendo brechas entre lo rural y lo urbano (Nalda por la igualdad, EL COLLETERO)
- Mejora de competencias de NNA con Down y educación inclusiva exitosa (Una escuela para tod@s, XUNTOS)
- Modelo APS como estrategia en tránsito de NNA APS exitoso de una chica que llega de un centro de protección y llega a ser monitora tras su paso por dicho programa de la entidad (Programa la brújula, GRUPO 5)



## GÉNERO, DIVERSIDAD SEXUAL Y MEDIOAMBIENTE

- Festival de cortometraje social para jóvenes y adolescentes, centrado en temas de género (SALUT ALTA)
- Modelo APS, para concienciar de buenas prácticas sobre el uso del plástico (Birziklatu y gota a gota el océano, HEZI ZERB)
- Espacio de encuentro entre mujeres de la familia de los NNA (Cafe de mujeres importantes, SOCIAL UNIVERSAL)
- Creación de la Comisión de Diversidad Sexual, formada por adolescentes, y campaña en redes sociales sobre defensa LGTB (MAR DE NIEBLA)
- Lideresas entre pares (BARRÓ)

## Conclusiones

El alcance masivo del PAS (47 entidades implicadas, 16 CCAA abarcadas, 8.524 NNA apoyados/as) ha supuesto un hito en las intervenciones de acción social orientadas a la infancia en el estado, en especial respecto a las apoyadas por una ONG, las cuales suelen normalmente abarcar un ámbito mucho más limitado.

Se han conseguido logros muy significativos en cuanto a desarrollo de competencias de NNA implicados en el PAS (media de 10-15% de mejora en comparación con las existentes al inicio del programa) y ello a pesar de las limitaciones existentes para su medición y del relativamente corto período de tiempo transcurrido (3 años).

Dichos logros, además, se han alcanzado de forma eficiente (inversión media de 316 Euros por cada NNA, a lo largo de todo el período de 3 años del PAS) en especial teniendo en cuenta la complejidad, profundidad y carácter innovador de la mayoría de las intervenciones apoyadas.

Las capacidades, recursos y motivación de familias, responsables y entidades implicadas en el PAS para proteger y promover los derechos de NNA a su cargo se han fortalecido de una manera significativa (7-10% de media de mejora) lo cual es directa y claramente atribuible a las intervenciones apoyadas, las cuales en general ponían el acento en dichos aspectos.

Adicionalmente, también se han logrado impactos visibles y significativos a nivel de protección, participación e inclusión de NNA y sus entornos en el marco del PAS (10% de reducción de violencia, 10% de incremento de participación, 6% de mejora de prácticas inclusivas) aunque en estos casos dichos impactos se deban, como es lógico, también a otros factores además del PAS.

El PAS ha servido para generar y fortalecer una plataforma / red de 47 entidades sociales que trabajan con infancia en el Estado, a través de la cual se han ensayado iniciativas concretas tanto a nivel de fortalecimiento de capacidades de las entidades (mentorías, PPBT, intercambio de experiencias exitosas, etc.) como a la hora de elaborar o participar conjuntamente en campañas y acciones conjuntas dirigidas a la ciudadanía y autoridades (“Manifiesto por el Buen Trato”, “Erase una Voz”).

El rol y valor añadido de Educo como impulsora, promotora y facilitadora del trabajo a nivel de terreno de las otras 46 entidades ha resultado clave para el éxito del PAS, más allá del mero aporte económico a sus proyectos, en especial en lo relativo al fortalecimiento de dichas entidades y al impulso a su trabajo en base a un genuino enfoque de derechos y protección de la infancia.

En el marco del PAS se han generado un buen número de experiencias innovadoras / exitosas en aspectos muy variados (e.j. NNA como ciudadanos/as, participación y autogestión por NNA, incidencia política, espacios protectores para NNA, implicación comunitaria, deporte y arte como herramientas de desarrollo e inclusión de NNA, NNA en contextos vulnerables, género y diversidad sexual) las cuales son potencialmente replicables, tanto dentro de la red de entidades del PAS como fuera de ella.

La experiencia del PAS, y en especial su evaluación, ha facilitado un interesante proceso de reflexión estratégica interna para Educo (alcance del mismo, concentración, socios preferentes, definición de objetivos, estrategias



y metas claras, evaluabilidad, etc.) que ha cristalizado en el nuevo Programa de Infancia en España 2019-2024, el cual incorpora muchas de las lecciones aprendidas durante este proceso.

El compromiso continuado de Educo de prestar apoyo a las entidades socias durante tres años (algo poco habitual en el sector social) ha supuesto una gran tranquilidad económica para las entidades, la cual les ha permitido planificar sus proyectos a medio plazo, a la vez que ha permitido impulsar iniciativas como las comisiones y las mentorías las cuales han tenido una gran relevancia y potencial transformador.



## Lecciones aprendidas

Al diseñar un programa del alcance y complejidad del PAS es importante tener clara la teoría del cambio perseguida, con objetivos claros, específicos y concretos, conocidos y compartidos por todos los actores implicados, que vayan más allá de una genérica “defensa y protección de los derechos de NNA”.

Para lo anterior, y para poder garantizar impactos medibles, es imprescindible apostar por la mayor concentración y profundidad posible, ya sea a nivel de aspectos a abordar, estrategias y/o componentes preferidos para ello, alcance geográfico a cubrir, entidades socias con las que colaborar, actores con los que se trabaja, etc.

Es fundamental contemplar cuestiones de evaluabilidad (línea de base adecuada, grupos meta claros y uniformes, indicadores relevantes y viables, fuentes de verificación realistas y accesibles) desde un inicio en el diseño y concepción de cualquier programa. No hacerlo así genera una serie de dificultades para la evaluación posterior que, en muchos casos, pueden comprometer seriamente todo el proceso.

Un plazo de 3 años puede ser suficiente para fortalecer capacidades, generar motivación y dotar de herramientas a los actores directamente implicados en la protección y defensa de derechos de NNA (educadores/as, responsables, familias). Sin embargo, otros cambios más profundos referidos a la mejora de capacidades y desarrollo de los propios NNA, o la generación de espacios protectores, inclusivos y de participación de dichos NNA, pueden requerir plazos mayores (mínimo 5 años) sobre todo si los grupos de NNA son especialmente vulnerables.

Trabajar componentes de incidencia/denuncia con titulares de obligaciones (autoridades y tomadores de decisión) y sensibilización/fortalecimiento/investigación con titulares de responsabilidades (comunidades, otras ONG y plataformas, entidades docentes) es clave, además de realizar tareas directas de acompañamiento a NNA, para alcanzar impactos más profundos y sostenibles en base a un genuino enfoque de derechos, así como para potenciar los posibles efectos multiplicadores de un programa como el PAS.

Al crear una red como la generada en el marco del PAS es imprescindible, además de apostar por el fortalecimiento interno de la misma (capacidades de entidades, intercambios, aspectos organizativos, etc), trabajar también su proyección, visibilidad e interlocución exterior con otros actores clave, a fin de que dicha red despliegue todos sus efectos potenciales.

El empleo de herramientas y canales de comunicación novedosos, como los que proporcionan las nuevas tecnologías (videoconferencia, espacios de trabajo compartidos en red, repositorios, etc.) es especialmente útil a la hora de facilitar el trabajo de una red tan amplia como la del PAS. Sin embargo, no se debe olvidar el contacto personal y humano, aunque sea puntualmente, el cual es el verdadero generador de confianza, empatía y alianzas entre sus miembros.

El trabajo en base a mentorías y comisiones resulta especialmente interesante, eficaz y relevante como estrategia de generación de ideas, colaboración e intercambio entre pares, pero es importante definir con claridad y desde un inicio los objetivos, productos y áreas prioritarias de trabajo, evitando una excesiva dispersión y multiplicación de las mismas.

Es importante lograr la máxima claridad sobre el rol y aporte de valor añadido de Educo como catalizadora en procesos similares al PAS, asegurando la coherencia interna del mismo con el resto de las estrategias y líneas de trabajo de la organización (incidencia, ayuda directa a colectivos vulnerables, investigación y estudios, proyectos en el Sur, etc.) y fomentando equipos flexibles, transversales y multidisciplinares dentro de Educo



## Entidades participantes

Nombre	Población	Título del proyecto	Web
<b>ANDALUCIA</b>			
Asociación andaluza de apoyo a la infancia Aldaima	Granada	Caminando hacia delante	<a href="https://www.aldaima.org/">https://www.aldaima.org/</a>
Asociación Entre Amigos de Sevilla	Sevilla	Ocio saludable Entre Amigos	<a href="http://asociacionentreamigos.com/">http://asociacionentreamigos.com/</a>
Asociación Málaga Acoge	Fuengirola (Málaga)	Todos contamos	<a href="https://malaga.acoge.org/">https://malaga.acoge.org/</a>
Fundación Sevilla Acoge	Sevilla	Arco Iris V	<a href="http://sevillaacoge.org/">http://sevillaacoge.org/</a>
Fundación Márgenes y Vínculos	Tarifa (Cádiz)	Vivimos con derechos	<a href="http://fmyv.es/">http://fmyv.es/</a>
Fundación Social Universal	Montilla (Córdoba)	Hogar de tardes mamá Margarita	<a href="http://www.fundacionsocialuniversal.org/">http://www.fundacionsocialuniversal.org/</a>
Fundación Valdocco	Huelva	La calle como espacio vital	<a href="http://www.valdocco.org/">http://www.valdocco.org/</a>
<b>ARAGÓN</b>			
Fundación Picarral	Zaragoza	Apoyo integral a familias vulnerables de jóvenes en riesgo de exclusión social	<a href="https://fundacionpicarral.org/">https://fundacionpicarral.org/</a>
<b>ASTURIAS</b>			
Fundación por la Acción Social Mar de Niebla	Gijón	Programa de intervención socioeducativa infanto-juvenil	<a href="https://mardeniebla.es/">https://mardeniebla.es/</a>
<b>CEUTA</b>			
Asociación por la Dignidad de Mujeres y Niñ@s- Digmun	Ceuta	Integra2	<a href="https://digmun.wixsite.com/website">https://digmun.wixsite.com/website</a>
<b>CASTILLA LEÓN</b>			
Asociación Asecal	Salamanca	Quedamos	<a href="https://www.asecal.org/asecal/">https://www.asecal.org/asecal/</a>
Asociación Auryn	León	Creando futuro	<a href="https://www.asociacionauryn.org/">https://www.asociacionauryn.org/</a>
Fundación Juan Soñador	Burgos	Crear y soñar	<a href="https://fundacionjuans.org/conexion-burgos/">https://fundacionjuans.org/conexion-burgos/</a>
<b>CASTILLA LA MANCHA</b>			
Asociación Socioeducativa Ayatana	Toledo	ACCIONa2	
Asociación Sociocultural Grupo Cinco	Cuenca	La brújula	<a href="http://www.asociaciongrupocinco.com/">http://www.asociaciongrupocinco.com/</a>
<b>CANARIAS</b>			
Fundación Canaria Farrah para la Cooperación y el Desarrollo Sostenible	Las Palmas de Gran Canaria	A Pie de Risco	<a href="http://fundacionfarrah.org/">http://fundacionfarrah.org/</a>
Asociación Mojo de Caña	Las Palmas de Gran Canaria	Embárriate	<a href="https://www.xn--mojodecaa-s6a.org/">https://www.xn--mojodecaa-s6a.org/</a>
<b>CATALUNYA</b>			
Associació Amics del Moviment Quart Món	Barcelona	Suma i multiplica...drets per la infància	<a href="https://www.amicsquartmon.org/inicio/">https://www.amicsquartmon.org/inicio/</a>
Fundació Casal l'Amic	Tarragona	Espai Dret	<a href="http://casalamic.org/">http://casalamic.org/</a>
Fundació Lotus Blau	Mataró (Barcelona)	Lleure i deures	<a href="https://www.fundaciolotusblau.org/es/">https://www.fundaciolotusblau.org/es/</a>
Fundació Marianao	Sant Boi de Llobregat (Barcelona)	Acredita	<a href="http://www.marianao.net/es">http://www.marianao.net/es</a>
Fundació Pare Manel	Barcelona	Acció social i educativa integral amb infància i adolescència	<a href="http://www.paremanel.org/">http://www.paremanel.org/</a>

Fundació Salut Alta	Badalona (Barcelona)	Educación integral para el cambio social	<a href="https://www.fundaciosalutalta.org/es">https://www.fundaciosalutalta.org/es</a>
Asociació Educativa Itaca	Hospitalet de Llobregat (Barcelona)	Proyecto Llave	<a href="https://itacaelsvents.org/ca/">https://itacaelsvents.org/ca/</a>
Fundació Servei Gironí de Pedagogia Social- Ser.gi	Girona	Taller d'estudi amb families	<a href="https://www.fundaciosergi.org/">https://www.fundaciosergi.org/</a>
Centre de música i escena per la inclusió social-Fundació Xamfrá	Barcelona	EducArts	<a href="http://xamfra.net/">http://xamfra.net/</a>
<b>VALÈNCIA</b>			
Asociación Cotlas	València	Menut Oci!	<a href="http://www.cotlas.org/es/">http://www.cotlas.org/es/</a>
Asociación El Arca	València	El Arca en La Punta	<a href="https://elarcanazare.org/">https://elarcanazare.org/</a>
Asociación Iniciatives Solidàries	València	ENFOcando	<a href="http://www.iniciativessolidaries.com/">http://www.iniciativessolidaries.com/</a>
<b>EUSKADI</b>			
Bidegintza, cooperativa para la promoción humana y el desarrollo comunitario	Bilbao	Mantagorri	<a href="https://bidegintza.org/es/">https://bidegintza.org/es/</a>
Asociación Hezi Zerb	San Sebastian	Birziklatu	<a href="http://www.hezizerb.net/index.php">http://www.hezizerb.net/index.php</a>
Asociación Margotu	Bilbao	Hazten Lagunduz	<a href="https://margotu.org/">https://margotu.org/</a>
<b>GALICIA</b>			
Centro desenvolvemento rural Portas Abertas	Vilardévós y Verín (Ourense)	O noso espazo	<a href="http://www.cdrportasabertas.org/">http://www.cdrportasabertas.org/</a>
Asociación Viraventos	A Coruña	Benquerenza	<a href="https://viraventos.org/es/objetivo/">https://viraventos.org/es/objetivo/</a>
Asociación Síndrome de Down Pontevedra, Xuntos	Pontevedra	Asociación integral a menores y adolescentes con síndrome de Down	<a href="http://downxuntos.org/">http://downxuntos.org/</a>
<b>BALEARES</b>			
Grupo de educadores de calle y trabajo con menores- GREC	Palma	A Contracop	<a href="https://www.grecmallorca.org/es/">https://www.grecmallorca.org/es/</a>
<b>LA RIOJA</b>			
Asociación El Colletero	Nalda (La Rioja)	Ludotecas y verane@rt	<a href="http://www.elcolletero.org/">http://www.elcolletero.org/</a>
<b>MADRID</b>			
Asociación Aventura 2000	Madrid	Centro de día socioeducativo Don Guanella	<a href="http://www.aventura2000.org/">http://www.aventura2000.org/</a>
Asociación Juvenil ATZ	Madrid	Aprendemos juntos	<a href="http://www.atz.es/asociacion-juvenil/">http://www.atz.es/asociacion-juvenil/</a>
Asociación Barró	Madrid	Rumbosos	<a href="http://www.asociacionbarro.org.es/">http://www.asociacionbarro.org.es/</a>
Asociación Ciudad Joven	Madrid	Prevención temprana	<a href="https://www.ciudadjoven.org/web/">https://www.ciudadjoven.org/web/</a>
Asociación Jaire	Madrid	Construyendo barrio con y por la infancia	<a href="http://www.jaire.es/">http://www.jaire.es/</a>
Asociación La Torre de Hortaleza	Madrid	Creando equipo	<a href="http://www.latorredehortaleza.org/Blog/">http://www.latorredehortaleza.org/Blog/</a>
Asociación Cultural Talloc	Madrid	Haciendo Barrio	<a href="https://www.talloc.org/">https://www.talloc.org/</a>
<b>MURCIA</b>			
Coordinadora de Barrios	Murcia	Creer holísticamente para crecer en derechos	<a href="https://coordinadoramurcia.wixsite.com/cbmurcia">https://coordinadoramurcia.wixsite.com/cbmurcia</a>
<b>NAVARRA</b>			
Asociación para la promoción personal y socio laboral- Lantxotegi Elkarte	Berriozar (Navarra)	Bancales Etxape	<a href="https://www.lantxotegi.org/index.php/es/">https://www.lantxotegi.org/index.php/es/</a>

# Guías PAS

**En el marco de este programa se han generado las siguientes guías para promover las reflexiones y compartir experiencias**

1. Guía de Buenas Prácticas, Inclusión y no Discriminación
2. Guía Que entendemos por éxito y acompañamiento Educativo
3. Guía El futuro de los Educadores de Calle
4. Guía La Participación infantil y herramientas para llevarla a cabo

## Documentación consultada

### Documentos internos en Educo<sup>1</sup>

- Plan estratégico de Educo 2015-18
- Misión, visión, valores y principios de Educo
- Código Ético
- Política y Código de Conducta de Buen Trato hacia las Niñas, Niños y Adolescentes
- Código de Buen Gobierno
- Estándares de participación
- Política y Guía de las Relaciones de Partenariado
- Política de Género y Transversalización del Enfoque de Género
- Política de Medio Ambiente
- Política de Transparencia Externa
- Criterios de calidad de programas
- Análisis del Retorno Social de la Inversión (SROI) del anterior PAS de Educo

### Documentos externos

- **Indicadores de Bienestar Infantil de UNICEF**  
([www.unicef.es/sites/unicef.es/files/Indicadores\\_Bienestar\\_INF.pdf](http://www.unicef.es/sites/unicef.es/files/Indicadores_Bienestar_INF.pdf))
- **Indicadores de inclusión educativa de la UE**  
([agency.org/sites/default/files/development-of-a-set-of-indicators-for-inclusive-education-in-europe\\_indicators-ES.pdf](http://agency.org/sites/default/files/development-of-a-set-of-indicators-for-inclusive-education-in-europe_indicators-ES.pdf))
- **Informe sobre infancia en España de UNICEF**  
([www.unicef.es/blog/situacion-de-los-ninos-en-espana-este-ano-toca-informe-de-evaluacion](http://www.unicef.es/blog/situacion-de-los-ninos-en-espana-este-ano-toca-informe-de-evaluacion))
- **Datos del Observatorio de Infancia en España**  
([www.observatoriodelainfancia.mscbs.gob.es/](http://www.observatoriodelainfancia.mscbs.gob.es/))
- **Plan Estratégico Nacional de Infancia y Adolescencia-PENIA**  
([www.observatoriodelainfancia.mscbs.gob.es/documentos/PENIA\\_2013-2016.pdf](http://www.observatoriodelainfancia.mscbs.gob.es/documentos/PENIA_2013-2016.pdf))
- **Pobreza y exclusión social de la infancia en España UAM**  
([www.observatoriodelainfancia.mscbs.gob.es/productos/pdf/pobrezaExcInfEspana.pdf](http://www.observatoriodelainfancia.mscbs.gob.es/productos/pdf/pobrezaExcInfEspana.pdf))
- **El derecho a la educación en el marco de los derechos de la niñez** ([www.scielo.org.mx/scielo.php?script=sci\\_arttext&pid=S1405-66662012000200006](http://www.scielo.org.mx/scielo.php?script=sci_arttext&pid=S1405-66662012000200006))
- **Escala de participación infantil**  
(<https://reddedalo.wordpress.com/2014/11/07/la-escalera-de-la-participacion-infantil/>)
- **Guía de valoración de competencias parentales** (<https://espanol.free-ebooks.net/ebook/Guia-de-Valoracion-de-las-Competencias-Parentales-a-Traves-de-la-Observacion-Participante/pdf?dl&preview>)
- **Indicadores para la identificación del riesgo psicosocial de estudiantes** ([www.fad.es/sites/default/files/Investigacion\\_IX.pdf](http://www.fad.es/sites/default/files/Investigacion_IX.pdf))
- **Instrumentos de evaluación de salud mental y desarrollo positivo de adolescentes**  
([www.formajoven.org/AdminFJ/doc\\_recursos/201241812465364.pdf](http://www.formajoven.org/AdminFJ/doc_recursos/201241812465364.pdf))





Asociación andaluza de apoyo a la infancia Aldaima



Associació Amics del Moviment Quart Món



Asociación Asecal



Asociación juvenil ATZ



Asociación Aurnyn



Asociación Aventura 2000



Asociación Socioeducativa Ayatana



Asociación Barró



Cooperativa Bidegintza



Asociación Ciudad Joven



Asociación Cotlas



Coordinadora de Barrios



Asociación por la Dignidad de Mujeres y Niñ@s- DIGMUN



Asociación síndrome de Down Pontevedra-Xuntos



Asociación El Arca



Asociación Entre Amigos



Asociación El Colletero



Fundación Educación y Cooperación-Educo



Fundación Canaria Farrah para la Cooperación y el Desarrollo Sostenible



Fundació Casal l'Amic



Fundación Juan Soñador



Asociación La Torre de Hortaleza



Fundación Márgenes y Vínculos



Fundació Marianao



Fundació Pare Manel



Fundación Picaral



Fundació Salut Alta



Fundació Servei Gironi de Pedagogia Social -Ser.gi



Fundación Sevilla Acoge



Fundación Social Universal



Fundació Lotus Blau



Grupo de Educadores de Calle y Trabajo con Menores - GREC



Asociación Sociocultural Grupo Cinco



Asociación Hezizerb



Associació Iniciatives Solidàries



Associació Educativa Itaca



Asociación Jaire



Asociación para la promoción personal y socio laboral-Lantxotegi Elkartea



Asociación Malaga Acoge



Asociación Margotu



Fundación Mar de Niebla



Asociación Mojo de Caña



Centro Desarrollo Rural Portas Abiertas



Asociación Cultural Talloc



Fundación Valdocco



Centre de música i escena per la inclusió social-Fundació Xamfra



Asociación Viraventos





